

Introduction

Ce document a pour objet de lister et décrire succinctement les nouveautés apportées par la version 5.2 de VISUAL PLANNING. Il n'a pas vocation à décrire de façon exhaustive le fonctionnement de chacun de ces nouvelles fonctionnalités, ni à se substituer aux formations complémentaires qui seront nécessaires pour les mobiliser dans le cadre de plannings existants.

Ce document n'aborde pas les aspects commerciaux liés à ces nouveautés : tarifications éventuelles de modules optionnels, disponibilité des fonctionnalités selon les différentes versions de VISUAL PLANNING (ONE, ESSENTIAL, ENTERPRISE).

Ces informations feront l'objet de communications ultérieures.

Tables des Matières

Module Discussion directe entre utilisateurs	2
Forum sur les ressources.....	2
Vue Planning dans une vue Evénements.....	2
Gestion de « modèles » par glisser/déposer	3
Contraintes d'écart de temps	3
Module RSS	4
Module Géo localisation.....	5
Editeurs	7
Divers IHM.....	8
Filtres.....	10
Import/Export	12
VPPortal	13
Admin VP.....	13
Autres	14

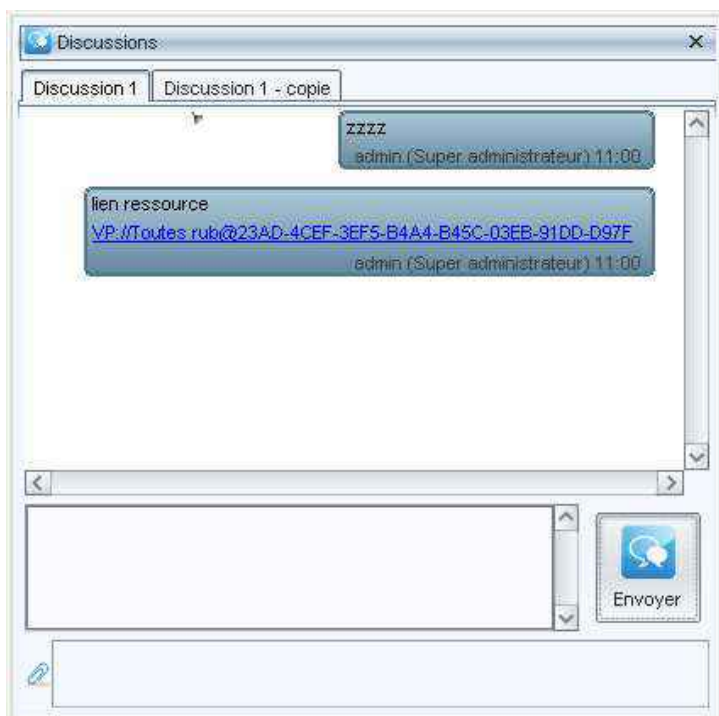
La date de sortie de la version 5.2 de VISUAL PLANNING est fixée au mercredi 16 octobre 2013.

Module Discussion directe entre utilisateurs

- Des **contextes de discussion** peuvent être définis dans un planning, ils portent un nom et une description.

Au lancement du planning, ces "salles de discussions" sont accessibles à tous les utilisateurs et permettent d'échanger des textes libres entre les utilisateurs connectés. Tous les utilisateurs du planning, autorisés via AdminVP à voir les salles de discussions, sont destinataires des messages.

Il est possible de glisser/déposer vers une salle de discussion une ressource ou un événement, des liens html seront alors ajoutés au message et le clic par un utilisateur sur un de ces liens provoquera l'ouverture de la fenêtre d'édition de la donnée concernée.



Forum sur les ressources

- Un attribut **Activer le forum** est ajouté sur les dimensions, s'il est activé alors lors de l'édition d'une ressource de la dimension, un onglet Forum est ajouté dans l'éditeur; offrant aux utilisateurs un lieu d'échange dédié à la ressource concernée.

Une nouvelle entrée Forum est ajoutée au menu contextuel des ressources pour accéder au forum de la ressource sélectionnée.

Vue Planning dans une vue Événements

- Ajout dans les vues événements en mode tableau de la capacité à **afficher une vue planning en regard** de celle-ci.

Gestion de « modèles » par glisser/déposer

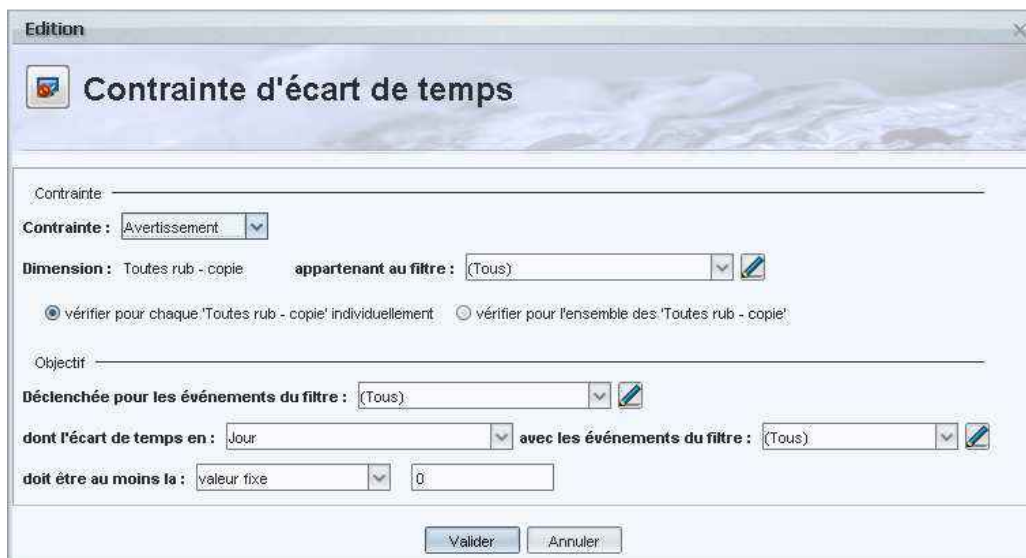
- Ajout dans les vues planning de la capacité d'effectuer un **glisser/déposer d'une ressource vers une autre ressource** à une date donnée :

Cette action a pour effet de proposer de copier tous les événements existant sur la ressource initiale dans la ressource destination à la date choisie. De plus l'utilisateur décide si l'événement positionné à la date choisie est suivant l'axe temporel le premier événement ou le dernier événement de la ressource initiale.

Contraintes d'écart de temps

- Ajout d'un nouveau type de contraintes nommé "**Ecart de temps**".

Une contrainte de ce type permet de garantir que pour toutes les ressources d'une dimension respectant un filtre donné, tous les événements d'un filtre 1 respectent un écart de temps minimum avec tous les événements d'un filtre 2.

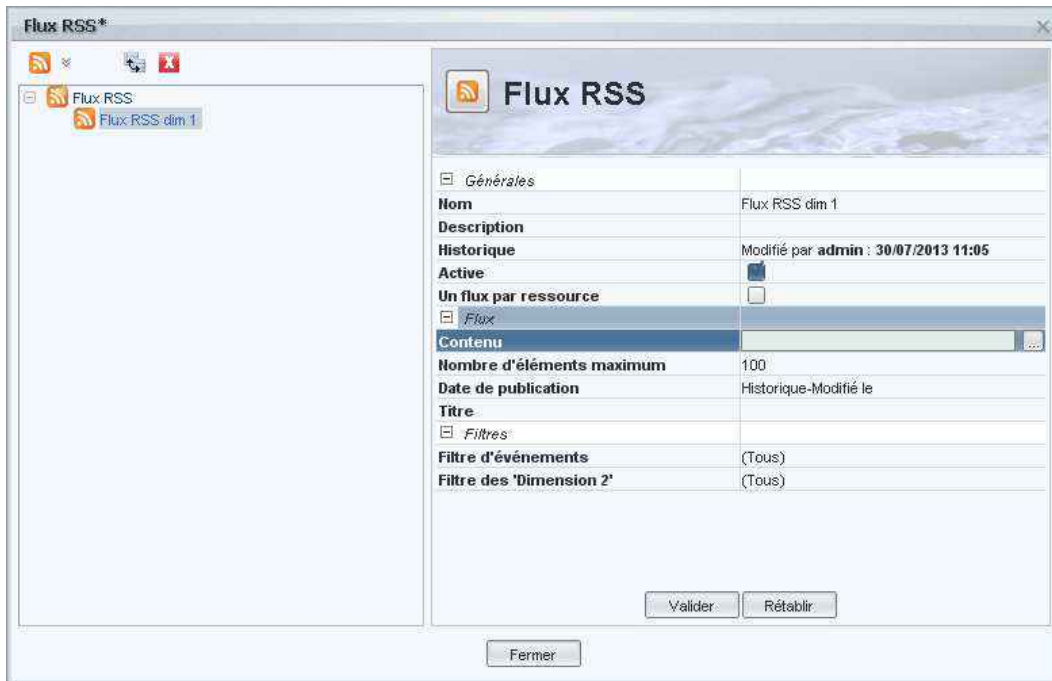


The screenshot shows a software window titled "Edition" with a close button in the top right corner. The main title of the window is "Contrainte d'écart de temps". Below the title bar, there is a section for "Contrainte" with a dropdown menu set to "Avertissement". The "Dimension" is set to "Toutes rub - copie" and "appartenant au filtre" is set to "(Tous)". There are two radio buttons: "vérifier pour chaque 'Toutes rub - copie' individuellement" (selected) and "vérifier pour l'ensemble des 'Toutes rub - copie'". The "Objectif" section has "Déclenchée pour les événements du filtre" set to "(Tous)". The "dont l'écart de temps en" is set to "Jour" and "avec les événements du filtre" is set to "(Tous)". The "doit être au moins la" is set to "valeur fixe" and the value "0" is entered in the adjacent text box. At the bottom, there are "Valider" and "Annuler" buttons.

Module RSS 

- Ajout de la capacité de diffusion d'événement au **format RSS**.

La date de publication est choisie parmi : date de début, date de fin, date de création et date de modification de l'événement.

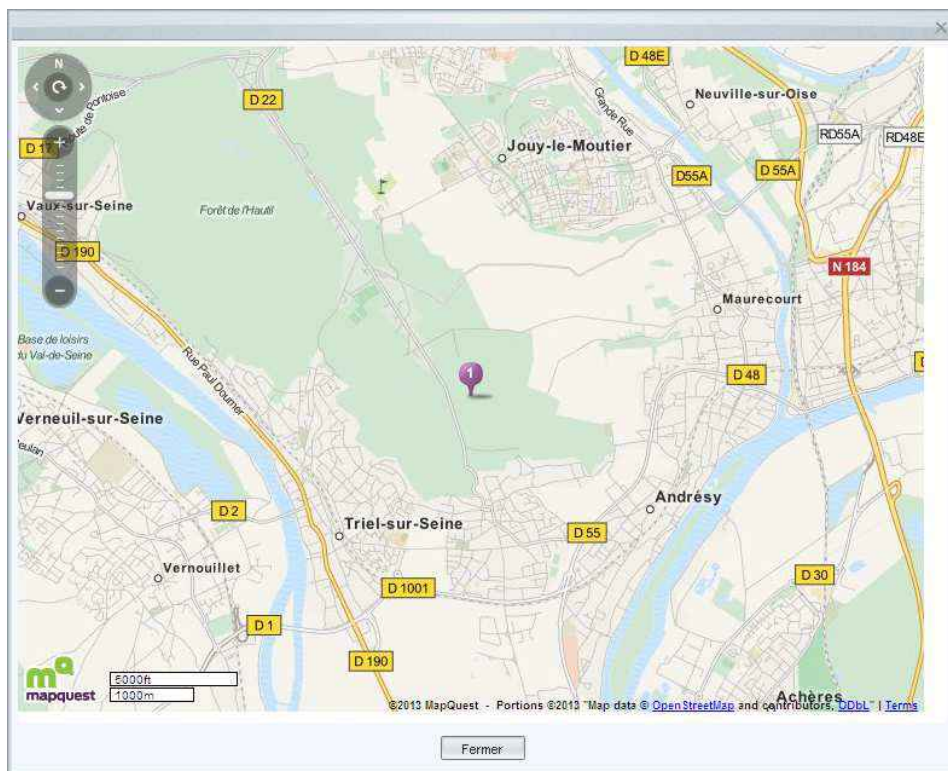


Module Géo localisation

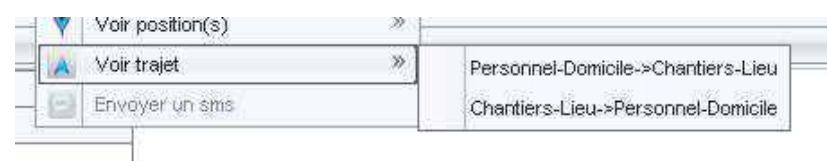
- Ajout de nouvelles rubriques :
 - rubrique de type **Géolocalisation** dans les dimensions
 - rubrique de type **Distance** dans les formulaires, définie par une rubrique Géolocalisation de départ et une rubrique Géolocalisation d'arrivée.
- Ajout dans le menu contextuel des ressources ayant une rubrique de type Géolocalisation et dans le menu contextuel des événements ayant au moins 1 ressource géolocalisée d'une fonction **Voir position(s)** :



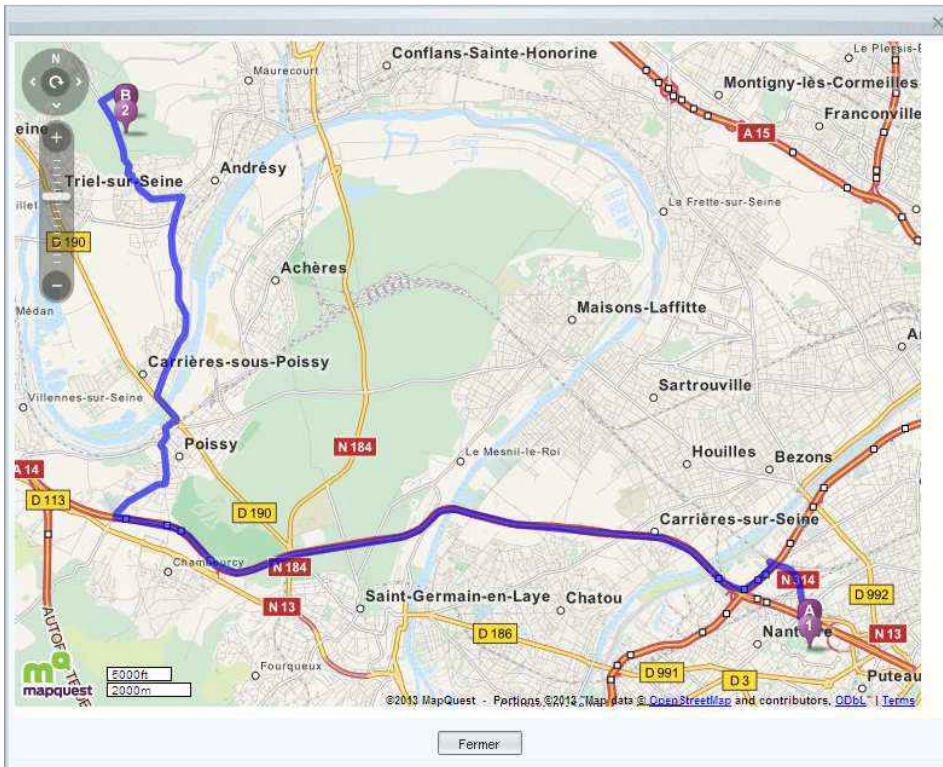
Cette option permet d'afficher le lieu choisi dans MapQuest :



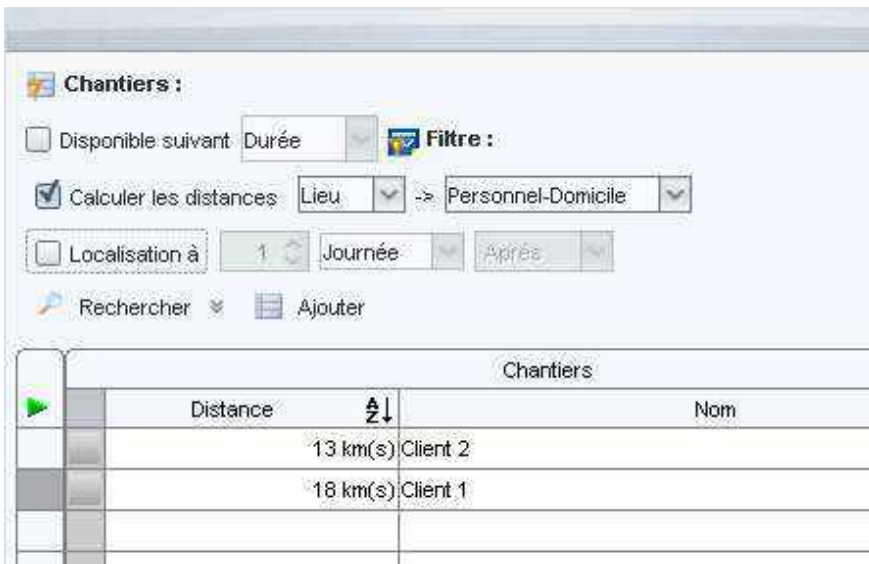
- Ajout dans le menu contextuels des ressources ayant au moins 2 rubriques de type Géolocalisation et dans le menu contextuel des événements ayant au moins 2 ressources géo localisées d'une fonction **Voir le trajet** :



Cette option permet d'afficher le trajet proposé entre les lieux par MapQuest :



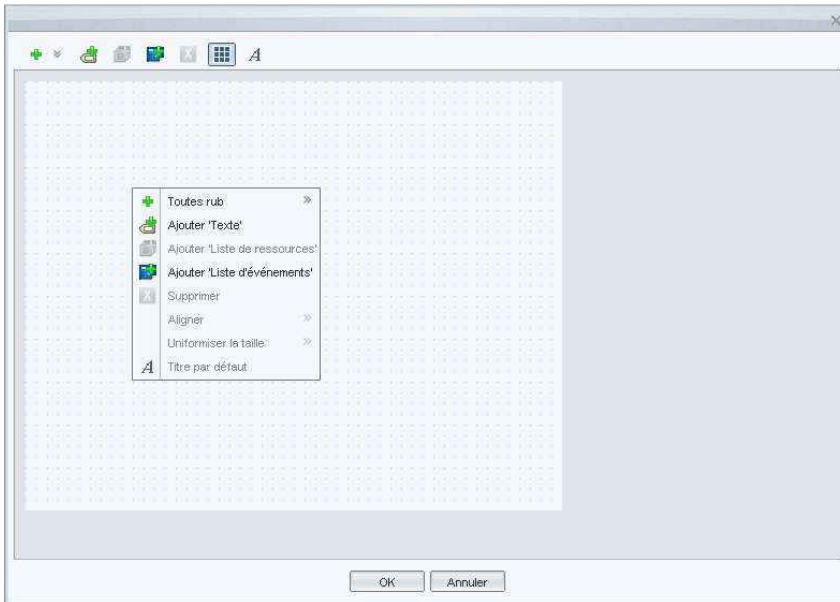
- Ajout dans la fonction Affecter, d'un **calcul de distance** offrant un nouveau critère d'aide à la planification :



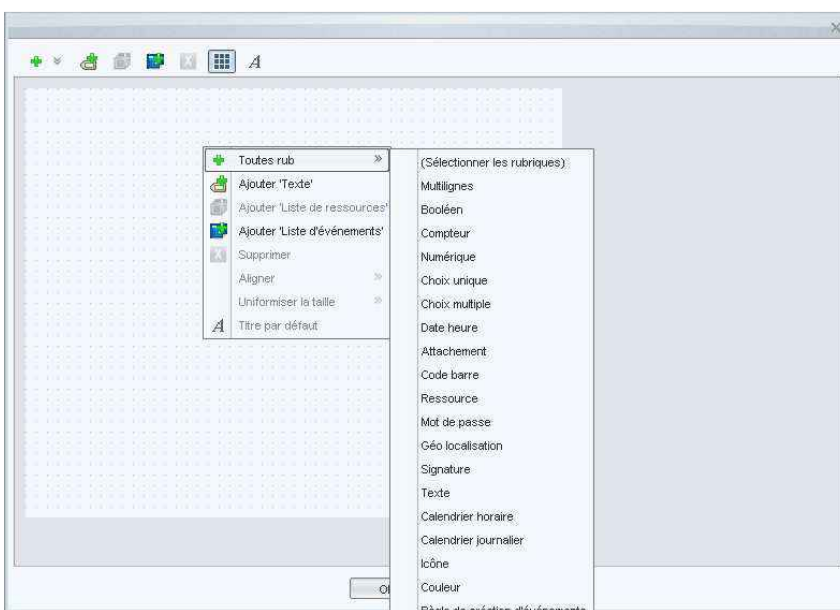
Si l'option **Localisation à** est coché, le calcul est fait en fonction de la position de la ressource dans les événements qui suivent ou précèdent l'événement traité.

Editeurs

- Mise en place d'un **menu contextuel** pour l'ajout de composant :
Lors de l'ajout d'un composant par le biais de ce menu contextuel, la position du curseur de souris définit le coin supérieur gauche du composant ajouté.



- Remplacement de "tous les attributs" par une **sélection des attributs à ajouter** (tous sélectionnés par défaut) :
Il est très rare de créer un éditeur dans lequel tous les attributs sont utiles (dans ce cas l'éditeur par défaut fait l'affaire), la fonction est donc changée pour permettre à l'utilisateur de sélectionner dans une liste les attributs qu'il souhaite ajouter. (Par défaut ils sont tous sélectionnés pour conserver le fonctionnement initial) :



- Mise en place du **défilement automatique** lors du déplacement/dimensionnement de composants si l'éditeur est plus grand que la fenêtre.
- Interdiction de réduire la taille de l'éditeur en dessous de la taille des composants qu'il contient.
- Prise en compte de l'activation de la **touche SHIFT** pour sélectionner tous les composants entre deux points

Divers IHM

- Ajout de l'**icône** correspondant au **type de rubrique** dans le menu contextuel de création des rubriques :



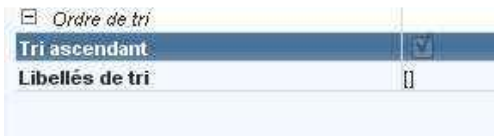
- Affichage des heures au **format AM/PM** dans la vue agenda lorsque la langue US ou UK.
- Ajout d'un attribut "**Ligne avec événement seulement**" dans l'onglet Planning des paramètres d'affichage des vues planning.

Mis en place dans vue planning en défilement non continu, cet attribut permet de n'afficher que les ressources ayant un événement sur la période affichée :

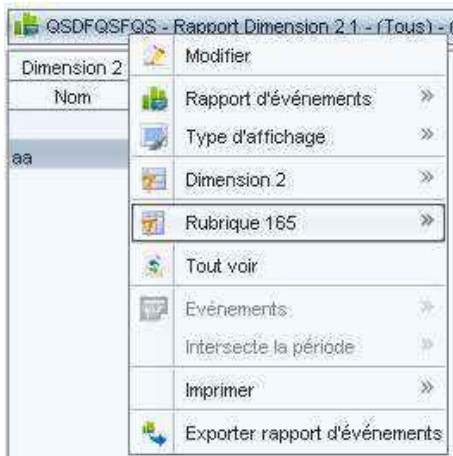


- Lors de la création d'une nouvelle ressource, celle-ci est automatiquement sélectionnée à la validation de la boîte de dialogue.
- Ajout d'un bouton **Appliquer** dans la fonction Rechercher.

- Ajout des attributs d'**historique** dans la liste des informations **affichables** dans les rubriques d'une vue planning.
- Ajout des attributs **libellé de tri** et **sens du tri** dans l'onglet Evénements des paramètres d'affichage de la vue planning :
Le tri des événements ayant la même date de début se fait alors suivant le tri alphanumérique des libellés sélectionnés.



- Dans les **Rapports d'événements** construits sur « filtre courant », ajout dans le **menu contextuel des entêtes** des Vues Rapports d'événements des rubriques de la dimension concernée ayant l'attribut Filtrage automatique.



- Ajout dans le menu contextuel des entêtes des rubriques de ressources d'une vue planning d'une entrée permettant de modifier la **hauteur de l'entête** :



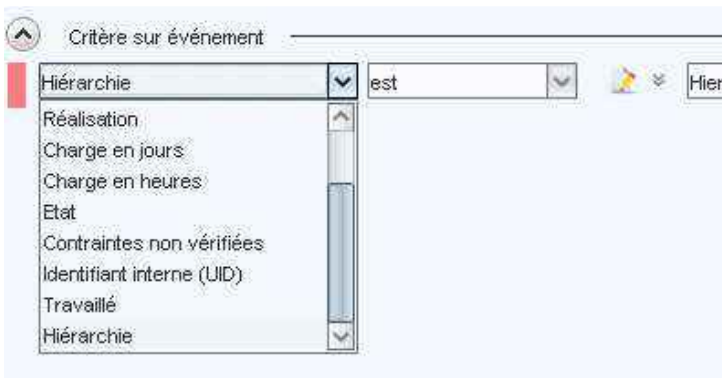
Filtres

- Ajout de l'attribut "**Paramétrage uniquement**" dans les filtres afin de rendre ces filtres non visibles dans les menus de filtrage :

Certains filtres n'ont pas de pertinence pour l'affichage et ne servent que dans le paramétrage (contraintes,...), l'utilisation de cet attribut permet de simplifier la lecture des menus concernés :

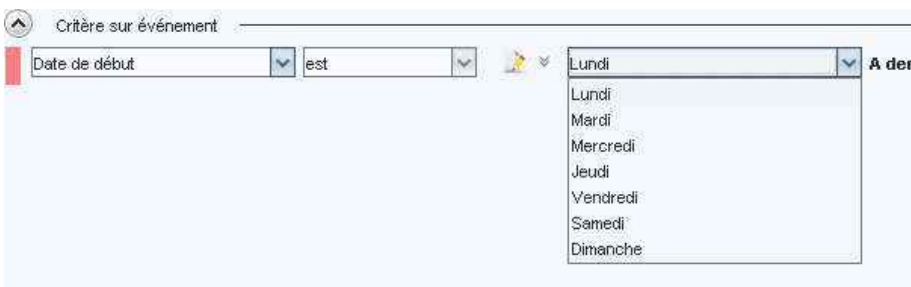


- Ajout du critère "**Hiérarchie**" dans les critères des filtres d'événements.



- Ajout dans les filtres d'événements des **jours de la semaine** comme valeurs disponibles sur les critères sur des dates de début et de fin :

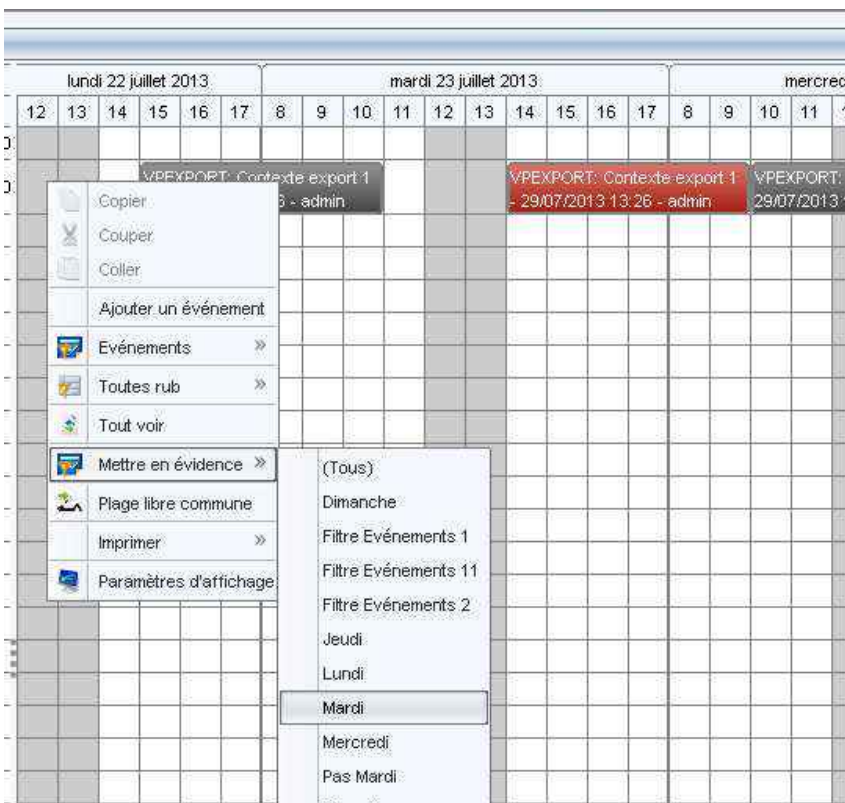
Permet par exemple de ne visualiser que les événements commençant un mardi :



- Lorsqu'un affichage favori appelle plusieurs **filtres "à demander"** qui portent sur la même entité la saisie est faite une seule fois.
- L'utilisation des filtres avec un critère **à demander** devient disponible dans la recherche des **périodes libres**.
- Ajout d'une option « **Filtrer les ressources de la sélection** » dans le menu contextuel des événements dans une vue planning, permettant de filtrer les ressources des dimensions potentiellement présentes dans l'événement sélectionné (i.e.: entrant dans les hiérarchies) :

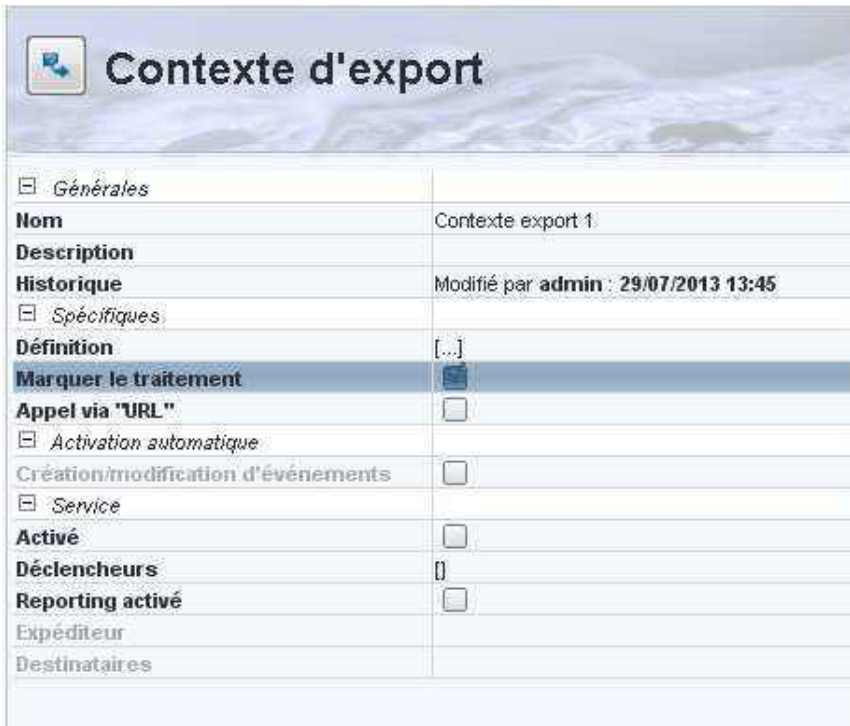


- Ajouté d'une option "**Mettre en évidence**" dans le menu contextuel de la vue planning, proposant le choix d'un filtre dans la liste des filtres d'événements. Les événements ne répondant au filtre sélectionné sont alors tous représentés en gris, permettant ainsi de mettre en avant ceux qui respectent ledit filtre :

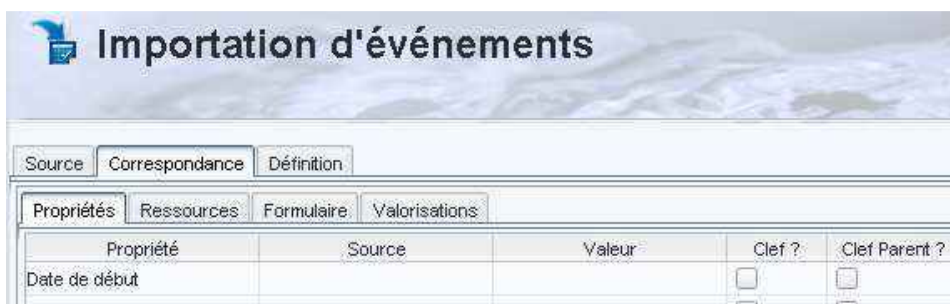


Import/Export

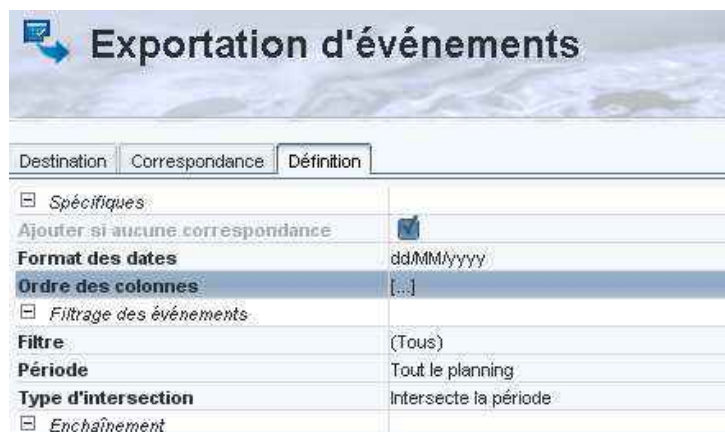
- Ajout d'un attribut **Marquer le traitement** dans les contextes d'export :
Si cet attribut est activé, si il existe une rubrique nommée VPEXPORT dans le formulaire associé à l'événement, alors si elle est de type booléen elle est cochée, si elle est de type Texte son contenu devient "Nom du contexte – DD/mm/YYYY hh:MM – login ", et si elle est de type Multiligne la chaîne "Nom du contexte – DD/mm/YYYY hh:MM – login " est ajoutée à la fin. Enfin si une telle rubrique n'existe pas, la chaîne de caractère est ajoutée à la fin de la note de l'événement :



- Ajout de la possibilité d'**exporter l'identifiant interne des ressources**.
- Ajout de la possibilité de **créer des événements fils par importation**.



- Ajout d'un attribut **Ordre des colonnes** dans la définition des contextes d'exportation :
Cela permet à l'utilisateur par le biais d'une liste de spécifier l'ordre des colonnes dans les contextes d'exportation au format CSV ou Excel, garantissant ainsi que chaque export respectera l'ordre choisi :



Destination		Correspondance		Définition	
☐ Spécifiques					
Ajouter si aucune correspondance		<input checked="" type="checkbox"/>			
Format des dates		dd/MM/yyyy			
Ordre des colonnes		[...]			
☐ Filtrage des événements					
Filtre		(Tous)			
Période		Tout le planning			
Type d'intersection		Intersecte la période			
☐ Enchaînement					

VPPortal

- Ajout de la possibilité d'**éditer des événements demi journalier**.
- Ajout du **numéro de semaines** dans les différentes vues.

Admin VP

- Prise en compte des **groupes et des licences dans l'importation des utilisateurs**:
Les imports des utilisateurs se font à partir d'un fichier au format CSV avec

une colonne obligatoire :

NAME : Login de l'utilisateur,

et les colonnes optionnelles suivantes :

FULLNAME: Nom complet de l'utilisateur

PHONE: Téléphone de l'utilisateur

MOBILE: Mobile de l'utilisateur

EMAIL: Mail de l'utilisateur

GROUPS: Groupes d'appartenance de l'utilisateur (séparés entre eux par des virgules)

LICENSES: Licences auxquelles est associé l'utilisateur.(séparées entre elles par des virgules)

Si les groupes ou des licences sont fournis alors l'utilisateur y est affecté, si l'utilisateur préexistait, il est désaffecté des groupes et licences auxquels il était associé avant cette nouvelle affectation.

- Ajout d'une **permission de visibilité sur les Discussions**

Autres

- Possibilité d'utiliser les rubriques de ressources dépendantes dans la définition des seuils des rubriques de type Opération.
- Possibilité d'utiliser des rubriques de type Opération dans les formulaires.
- Possibilité d'utiliser les rubriques des dimensions dans les rubriques de type valeur d'événement (à l'exception des rubriques de type multilignes, booléen et des rubriques non persistantes).
- Ajout d'un calcul de "charges libres" dans les plans de charges, les rapports d'événements et les rubriques de type Total de contrôle.
Ce calcul est égal à la durée calendaire diminuée de la charge des événements concernés.
- Prise en compte du protocole WebDav dans les rubriques de type Attachements.
- Dans la définition d'une contrainte d'objectif avec vérification de la contrainte sur une période, si la date de référence de la période n'est pas définie alors c'est la date de début de l'événement manipulé (création/modification) qui est utilisée.
- L'utilisateur admin accède à la totalité des entités privées dans un planning.
Leurs noms sont libellés en italiques et suivi du login de leur propriétaire.